

Süreyya Sülün Anaokulu

2015 - 2019

STRATEJİK PLANI

HAZIRLAYANLAR

Süreyya Sülün Anaokulu STRATEJİK PLAN ÜST KURULU

SIRA NO	ADI SOYADI	GÖREVİ
1	ASLAN KİYAT	OKUL MÜDÜRÜ
2	ASKER DENİZ	MÜDÜR YARDIMCISI

Süreyya Sülün Anaokulu STRATEJİK PLAN KOORDİNASYON EKİBİ

SIRA NO	ADI SOYADI	GÖREVİ
1	ASKER DENİZ	MÜDÜR YARDIMCISI
2	MELTEM EKİCİ	ÖĞRETMEN
3	TAYLAN KESİCİ	ÖĞRETMEN
4	SİNEMİS BAĞ	ÖĞRETMEN
5	DUYGU ERİŞİŞ	ÖĞRETMEN

İSTİKLAL MARŞI



Korkma, sönmez bu şafaklarda yüzen al sancak
Sönmeden yurdumun üstünde tüten en son ocak.
O benim milletimin yıldızıdır parlayacak!
O benimdir, o benim milletimindir ancak!

Çatma, kurban olayım, çehreni ey nazlı hilal!
Kahraman ırkıma bir gül... ne bu şiddet, bu celâl?
Sana olmaz dökülen kanlarımız sonra helal.
Hakkıdır, Hakk'a tapan milletimin istiklal.

Ben ezelden beridir hür yaşadım, hür yaşarım;
Hangi çılgın bana zincir vuracakmış? Şaşarım!
Kükremiş sel gibiyim, bendimi çiğner, aşarım.
Yırtarım dağları, enginlere sığmam, taşarım.

Garbın âfâkını sarmışsa çelik zırhlı duvar.
Benim iman dolu göğsüm gibi serhaddim var.
Ulusun, korkma! Nasıl böyle bir imânı boğar,
'Medeniyet!' dediğin tek dişi kalmış canavar?

Arkadaş, yurduma alçakları uğratma sakın;
Siper et gövdeni, dursun bu hayâsızca akın.
Doğacaktır sana va'dettiği günler Hakk'ın,
Kim bilir, belki yarın, belki yarından da yakın.

Bastığın yerleri 'toprak' diyerek geçme, tanı!
Düşün altındaki binlerce kefensiz yatanı.
Sen şehid oğlusun, incitme, yazıktır, atanı.
Verme, dünyâları alsan da bu cennet vatanı.

Kim bu cennet vatanın uğruna olmaz ki feda?
Şühedâ fışkıracak toprağı sıksan, şühedâ!
Cânı, cânânı, bütün varımı alsın da Hudâ,
Etmesin tek vatanımdan beni dünyâda cüdâ.

Rûhumun senden İlahî, şudur ancak emeli:
Değmesin ma' bedimin göğsüne nâ-mahrem eli!
Bu ezanlar-ki şehâdetleri dinin temeli-
Ebedî yurdumun üstünde benim inlemeli.

O zaman vecd ile bin secde eder -varsa- taşım.
Her cerâhamdan, İlahî, boşanıp kanlı yaşım;
Fışkırır rûh-ı mücerred gibi yerden na'sım;
O zaman yükselerek arşa değer belki başım!

Dalgaları sen de şafaklar gibi ey şanlı hilâl!
Olsun artık dökülen kanlarımın hepsi helâl.
Ebediyyen sana yok, ırkıma yok izmihlâl;
Hakkıdır, hür yaşamış, bayrağımın hürriyet,
Hakkıdır, Hakk'a tapan milletimin istiklâl!

Mehmet Akif Ersoy

SUNUŞ

Okul öncesi eğitimi olarak günümüz şartlarında, şartları elverişsiz yörelere amacına uygun eğitim götürmenin bilincindeyiz ve hizmet verdiğimiz yaş gurubunun genel özelliklerine sürekli dikkat ederek eğitim vermeyi amaçlamaktayız. Bu amaç doğrultusunda değişen dünya şartlarında bilgi toplumunun insanı yetiştirmeyi amaç edinen Süreyya Sülün Anaokulu olarak sorumluluğumuzun farkındayız. Bu nedenle eğitim ile ilgili tüm yenilikleri takip ediyor, işbirliği ve planlı grup çalışmalarına önem veriyoruz. Süreyya Sülün Anaokulu olarak geleceğimizi planlamanın ve bu plan dâhilinde öğrencilerimize, velilerimize daha verimli olmanın heyecanını ve umudunu yaşıyoruz.

Bu temel doğrultusunda planımızı uygulayacağız.

ASLAN KİYAT

Okul Müdürü

ÖNSÖZ

Süreyya Sülün Anaokulu olarak en büyük amacımız, sağlıklı, özbakım becerilerini kendisinden beklenen bir şekilde yerine getirebilen, el becerisi gelişmiş Türkçeyi doğru ve düzgün kullanan, ihtiyaç duyduğu alanlarda kendini iyi bir şekilde ifade edebilen, dürüst ve saygılı bir neslin temellerini atmaktır. Çocuklarımıza iyi bir eğitim ve öğretim verebilmenin yanında sosyalleşmelerine katkı sağlayacak, onları topluma hazırlama aşamasında gerekli bütün faaliyetlere katarak geleceğe hazırlamaktır.

Bu amaçla Anaokulumuzun stratejik planlama çalışmasına önce durum tespiti, yani okulun GZFT analizi yapılarak başlanmıştır. GZFT analizi tüm personelin ve öğretmenlerin katılımıyla ilk şeklini almış, varılan genel sonuçların sadeleştirilmesi ise Okul yönetimi ile öğretmenlerden bir kurul tarafından yapılmıştır. Daha sonra GZFT sonuçlarına göre stratejik planlama aşamasına geçilmiştir. Bu süreçte okulun amaçları, hedefleri, hedeflere ulaşmak için gerekli stratejiler, eylem planı ve sonuçta başarı veya başarısızlığın göstergeleri ortaya konulmuştur. Denilebilir ki GZFT analizi bir kilometre taşıdır okulumuzun bugünkü resmidir ve stratejik planlama ise bugünden yarına nasıl hazırlanmamız gerektiğine dair kalıcı bir belgedir.

Stratejik Plan'da belirlenen hedeflerimizi ne ölçüde gerçekleştirdiğimiz, plan dönemi içindeki her yılsonunda gözden geçirilecek ve gereken düzeltmeler yapılacaktır.

Süreyya Sülün Anaokulu Stratejik Planı (2015–2019)'de belirtilen amaç ve hedeflere ulaşmamızın Okulumuzun gelişme ve kurumsallaşma süreçlerine önemli katkılar sağlayacağına inanmaktayız.

ASKER DENİZ

MÜDÜR YARDIMCISI

İÇİNDEKİLER

1- STRATEJİK PLAN HAZIRLIK SÜRECİ...9-10-

- A. PLANIN SAHİPLENİLMESİ-9-10-
- B. PLANLAMA SÜRECİNİN ORGANİZASYONU 9-10-
 - 1- Süreyya Sülün Anaokulu Müdürlüğü Stratejik Plan Üst Kurulu 9-10
 - 2- Stratejik Plan Koordinasyon Ekibi 9-10
 - 3- Süreyya Sülün Anaokulu Müdürlüğü Stratejik Planlama Ekibi -9-10
- C. İHTİYAÇLARIN TESPİTİ 9-10
- D. ZAMAN PLANI 9-10

2- DURUM ANALİZİ...11

- A. TARİHİ GELİŞİM..12
- B. YASAL YÜKÜMLÜLÜKLER VE MEVZUAT ANALİZİ 12
- C. FAALİYET ALANLARI İLE ÜRÜN VE HİZMETLERİN BELİRLENMESİ 13
- D. PAYDAŞ ANALİZİ 14
 - 1- Paydaşların Tespiti 15
 - 2- Paydaşların Önceliklendirilmesi 15
 - a. Paydaşların Görüş Ve Önerilerinin Alınması Ve Değerlendirilmesi
 - b. İç Paydaş 16
 - c. Dış Paydaş 16
- E. KURUM İÇİ ANALİZ 17
 - 1- Teşkilat Yapısı 18
 - 2- İnsan Kaynakları 18
 - 3- Kurum Kültürü 18
 - 4- Teknoloji 19
 - 5- Mali Durum 19
- F. KURUM DIŞI ANALİZ 20
 - 1- Politik Faktörler 20
 - 2- Ekonomik Faktörler 20
 - 3- Sosyal Faktörler 20
 - 4- Teknolojik Faktörler 21
- G. GZFT ANALİZİ22
- H. GELİŞİM/SORUN ALANLARI 23

3- GELECEĞE YÖNELİM 24

- A. MİSYON BİLDİRİMİ. 24
- B. VİZYON BİLDİRİMİ 24
- C. TEMEL DEĞERLER 24
- D. TEMALAR 25

4- MAALİYETLENDİRME 40

5- İZLEME VE DEĞERLENDİRME 41

TABLolar DİZİNİ

TABLO	İÇERİK	SAYFA
TABLO 1	Kısaltmalar	8
TABLO 2	Yasal Yükümlülükler Ve Mevzuat Analizi	13
TABLO 3	Yasal Dayanaklar	13
TABLO 4	Ürün Ve Hizmetler	14
TABLO 5	Paydaş Tablosu	17
TABLO 6	Süreyya Sülün Anaokulu Personel Durumu	18
TABLO 7	Süreyya Sülün Anaokulu Öğretmen Sayıları	19
TABLO 8	Süreyya Sülün Anaokulu Okul teknoloji istatistiği	20
TABLO 9	2015-2019 Tahmini Maliyetlendirme Tablosu	20
TABLO 10	İzleme Ve Değerlendirme Süreci	41
TABLO 11	İzleme Ve Değerlendirme Süreci	43

ŞEKİLLER DİZİNİ

ŞEKİL	İÇERİK	SAYFA
ŞEKİL 1	Süreyya sülün Anaokulu Teşkilat Şeması	18

Tablo 1: Kısaltmalar

KISALTMALAR	
DPT	Devlet Planlama Teşkilatı
GZFT	Güçlü Yanlar, Zayıf Yanlar, Fırsatlar, Tehditler
MEB	Milli Eğitim Bakanlığı
PEST	Politik Ekonomik Sosyal Teknolojik
ÖĞTR.	Öğretmen

GİRİŞ

Hazırladığımız bu Stratejik plan ile okulumuzun mevcut durumunu göz önüne alarak ulaşmak istediğimiz hedeflere tüm etkenleri dikkate alarak özveri, işbirliği, etkin iletişim ile hedeflerimize ulaşmak için çaba sarf edeceğiz. Plan dâhilinde sadece yazılı metin olarak değil amaçlar doğrultusunda çalışmalarımız ile nitelikli bir Stratejik Planlama gerçekleştirmek için tüm kaynak ve olanakları kullanmaya gayret edeceğiz. Bizlere rehberlik edecek olan bu plan kısa vadede değil de uzun vadede eğitimin bir parçası olarak bizlerin yolunu görmede önemli kaynak olarak yanımızda yer alacaktır.

STATEJİK PLANLAMA EKİBİ

1.BÖLÜM

STRATEJİK PLAN HAZIRLIK SÜRECİ

1- STARTEJİK PLAN HAZIRLIK SÜRECİ

A. PLANIN SAHİPLENİLMESİ

Süreyya Sülün Anaokulu için hazırlanmış olan stratejik planlamanın amacına ulaşabilmesi için kurumun tüm çalışanlarının planı sahiplenmesi gerekmektedir. Özellikle okul idaresinin desteği ve katılımı, stratejik planlamanın vazgeçilmez koşuludur. Bu nedenle Okul müdürümüz ile bir araya gelerek konunun önemi üzerinde durulmuştur. Ayrıca kurumda çalışanların, planı sahiplenebilmesi için plan hazırlığının her aşamasında okulun tüm çalışanları aktif rol almışlardır.

B. PLANLAMA SÜRECİNİN ORGANİZASYONU

Stratejik planlamayı hazırlayacak ekiplerin/kurulların tespiti ve bu süreç içerisinde üstlenecekleri işlevlerin belirlenmesi gereklidir. Bu nedenle stratejik planlama sürecine dahil olması gereken ekipler/kurullar aşağıda yer almaktadır.

1- Süreyya Sülün Anaokulu Stratejik Plan Üst Kurulu

Okul Müdürümüzün başkanlığında, bir müdür yardımcısı, okul aile birliği başkanımız, okul aile birliği yönetim kurulu üyelerinden birive okulumuzun bir öğretmeninden oluşmaktadır.

2- Süreyya Sülün Anaokulu Stratejik Plan Koordinasyon Ekibi

Milli Eğitim Bakanlığının 2013/26 no'lu genelgesi gereği okulumuzun Stratejik Planlama çalışmalarının koordinasyonunu sağlamak üzere ilgili Müdür Yardımcısı başkanlığında "*Süreyya Sülün Anaokulu Müdürlüğü Stratejik Plan Koordinasyon Ekibi*" oluşturulmuştur.

C. İHTİYAÇLARIN TESPİTİ

Stratejik Plan Koordinasyon Ekibi Üyelerimiz ile toplantı gerçekleştirilmiştir. Yapılan toplantıda alınan karar sonucunda okulumuzun *stratejik planlama koordinasyon ekibi* ile atölye çalışması yapılarak okulumuzun stratejik planının genel çerçevesi oluşturulmuştur. Çalışmalar esnasında doğru verilere ulaşmak için okul müdürü ve idaresi ile koordineli bir şekilde çalışılarak en güncel veriler ışında planımızın hazırlanması sağlanmıştır.

D. ZAMAN PLANI

Uzun bir çalışma süreci olan stratejik planın öngörülen zamandatamamlanabilmesi için aşamalar belirlenmiştir. Bu aşamaların hangi tarihlerde sonuçlandırılacağı hazırlık çalışmaları dâhilinde ortaya konulmuştur.

2.BÖLÜM

DURUM ANALİZİ

2- DURUM ANALİZİ

Mevcut durum analizi Müdürlüğümüzün belirlenen vizyonuna ulaşabilmesi için sahip olunan kaynakların tespiti, güçlü ve zayıf yönler ile fırsat ve tehditlerin saptanması amacıyla hazırlanmıştır.

A. TARİHİ GELİŞİM

Okulumuz 2002 tarihinde Eğitim Öğretime başlamıştır. Halen 124 öğrenci ve 8 Öğretmen ile eğitime öğretime devam etmektedir.

B. YASAL YÜKÜMLÜLÜKLER VE MEVZUAT ANALİZİ

Tablo 2: Yasal Yükümlülükler Ve Mevzuat Analizi

❖ 5018 Sayılı Kamu Mali Yönetimi Ve Kontrol Kanunu
❖ Kamu İdareleri İçin Stratejik Planlama Kılavuzu (Dpt, Haziran 2006)
❖ Kamu İdarelerinde Stratejik Planlamaya İlişkin Usul Ve Esaslar Hakkında Yönetmelik (26.05.2006/26179)
❖ Meb Strateji Geliştirme Başkanlığı'nın 2013/26 Sayılı Genelgesi
❖ Milli Eğitim Strateji Belgesi

Tablo 3: Yasal Dayanaklar

FAALİYET ALANLARI	YASAL DAYANAK
1- TEMEL EĞİTİM	<ul style="list-style-type: none">✓ 2013/5171 nolu Bakanlar Kurulu Kararı✓ İlköğretim Kurumları Yönetmeliği✓ Denklik Yönetmeliği✓ Okul Öncesi Eğitimi Kurumları Yönetmeliği✓ 03/09/2013 tarihli ve 2296610 sayılı Bakanlık yazısı✓ MEB Kurum Açma-Kapatma-Ad Verme Yönetmeliği
2- ÖZEL EĞİTİM VE REHBERLİK	<ul style="list-style-type: none">✓ Özürllüer ile ilgili 2002/58 sayılı Başbakanlık Genelgesi✓ 2006/18 Sayılı Genelge (Kamu binalarının özürllüere uygun duruma getirilmesi)✓ 2008/60 Sayılı Genelge (Kaynaştırma Eğitim Uygulamaları)✓ Özel Eğitim Hizmetleri Yönetmeliği

FAALİYET ALANLARI ÜRÜN VE HİZMETLER

Tablo 4: Ürün ve Hizmetler

EĞİTİM-ÖĞRETİM HİZMETLERİ	
Temel Eğitim	
<ul style="list-style-type: none">• Eğitim öğretim programlarının uygulanması ve uygulama rehberleri hazırlanması,• Eğitim ve öğretim materyalleri ve eğitim araç-gereçlerine ilişkin işlemler• Eğitimde fırsat eşitliğini sağlanması,• Eğitime erişimi teşvik edecek ve artıracak çalışmalar,• Eğitim hizmetlerinin yürütülmesinde verimliliği sağlanması,• Eğitim kurumları ve öğrencilere yönelik araştırma geliştirme ve saha çalışmalar,• Eğitim moral ortamının, okul ve kurum kültürünün ve öğrenme süreçlerinin geliştirilmesi,• Eğitime ilişkin projeler geliştirilmesi, uygulanması ve sonuçlarından yararlanılması,• Ulusal ve uluslararası araştırma ve projeleri takip edilmesi, sonuçlarından yararlanılması,• Kamu ve özel sektör eğitim paydaşlarıyla işbirliği içinde gerekli iş ve işlemler,• Etkili ve öğrenci merkezli eğitimi geliştirilmesi ve iyi uygulamaları teşvik edilmesi,• Eğitim ortamlarının fiziki imkânlarının geliştirilmesi,• Eğitim kurumlarının hizmet, verimlilik ve donatım standartlarının uygulanması, yerel ihtiyaçlara göre standartlar geliştirilmesi ve uygulanması,• Eğitim kurumlarındaki iyi uygulama örneklerini teşvik edilmesi, yaygınlaşması,• Kutlama veya anma gün ve haftalarının programlarını hazırlanması, uygulanması,• Öğrenci velileri ve diğer tarafların eğitime desteklerini sağlayıcı faaliyetler,• Rehberlik ve yönlendirme/yönlendirme çalışmaları,• Öğrencilerin eğitim kurumlarına aidiyet duygusunu geliştirmeye yönelik çalışmalar,• Öğrencilerin kayıt-kabul, nakil, kontenjan, ödül iş ve işlemleri,• Öğrencilerin ulusal ve uluslararası sosyal, kültürel, sportif ve izcilik etkinliklerine ilişkin iş ve işlemleri,• Öğrencilerin eğitim sistemi dışında bırakılmamasını sağlayacak tedbirleri alınması,• Öğrencilerin okul dışı etkinliklerine ilişkin çalışmalar,• Eğitim öğretim programlarının uygulanmasını izlenmesi ve değerlendirilmesi,• Öğretim materyallerinin kullanımını izlenmesi ve değerlendirilmesi,• Öğretmen yeterliliklerini izlenmesi ve değerlendirilmesi,• Okul öncesi eğitimi yaygınlaştırılması,	
ÖZEL EĞİTİM VE REHBERLİK HİZMETLERİ	
<ul style="list-style-type: none">• Özel eğitimin yaygınlaşmasını ve gelişmesini sağlayıcı çalışmalar,• Özel eğitim programlarının uygulanma süreçlerini izlenmesi ve değerlendirilmesi,• Bilim sanat merkezleriyle ilgili iş ve işlemler,• Rehberlik ve araştırma merkezlerinin nitelikli hizmet verilmesinin sağlanması,• Madde bağımlılığı, şiddet ve benzeri konularda toplum temelli destek sağlanması,	

- Engelli öğrencilerin eğitim hizmetleri ile ilgili çalışmalar,
- Rehberlik ve kaynaştırma uygulamaları,
- Özel yetenekli bireylerin tespit edilmesi ve özel eğitime erişimleri,
- Özel yetenekli birey eğitimine ilişkin araştırma, geliştirme ve planlama çalışmalar.

PAYDAŞ ANALİZİ

Müdürlüğümüz etkili ve başarılı olmanın ön koşulu olarak kendisi ile etkileşim içinde bulunan paydaşların görüşlerinin dile getirilebildiği ve dengeli bir biçimde dikkate alındığı katılımcı karar mekanizmalarının varlığına inanmaktadır.

Böylece, stratejik planınsahiplenilmesi sağlanarak uygulama şansının artacağına inanmaktadır. Bu nedenle müdürlüğümüz paydaş analizi kapsamında aşağıda verilen aşamaları sırası ile gerçekleştirmiştir.

1- Paydaşların Tespiti

Paydaş analizinin ilk aşamasında Müdürlüğümüzün paydaşlarının kimler olduğunun belirlenmesi gerekmektedir. Bu amaçla DPT'nin Stratejik Planlama kılavuzundaki paydaş tespitinde kullanılan sorularından faydalanılarak Müdürlüğümüzün paydaş olarak kimlerle görüşmeler yapması gerektiği belirlenmiştir.

Müdürlüğümüzün faaliyetleri/hizmetleri ile ilgisi olanlar kimlerdir?
Müdürlüğümüzün faaliyetlerini/hizmetlerini yönlendirenler kimlerdir?
Müdürlüğümüzün faaliyetlerini/hizmetlerini kullananlar kimlerdir?
Müdürlüğümüzün faaliyetlerinden/hizmetlerinden etkilenenler kimlerdir?
Müdürlüğümüzün faaliyetlerini/hizmetlerini etkileyenler kimlerdir?

Yukarıda verilen sorular ışığında paydaşlar belirlendikten sonra, neden paydaş oldukları sorusu cevaplanmıştır. Bir sonraki aşamada ise paydaşlar; iç paydaşlar, dış paydaşlar olarak sınıflandırılmıştır.

2- Paydaşların Önceliklendirilmesi

Belirlenen paydaşlardan, Müdürlüğümüzün faaliyetlerini en fazla etkileyen kurum ve/veya kişilerin tespit edilmesi amacıyla önceliklendirme çalışması yapılmıştır. Etki/Önem Matrisinden yararlanılarak paydaşların hangisine diğerlerine göre daha fazla odaklanması gerektiği belirlenmiştir.

Müdürlüğümüzün faaliyetini etkileme derecesini belirlemek için Stratejik Planlama Koordinasyon Ekibi üyelerinin verdiği oylarla ortalaması 1, 2 ve 3 puan olan

paydaşlar için *izle* (İ); 4-5 puan olan paydaşlar için *bilgilendir* (B) kararı alınmıştır. Paydaşların taleplerine verilen önem kararı için ise 1, 2 ve 3 puan alan paydaşlar için *gözet*(G); 4-5 puan alan paydaşlar için *birlikte çalış*(B) kararı alınmıştır.

3- Paydaşların Görüş Ve Önerilerinin Alınması Ve Değerlendirilmesi

Belirlenen paydaşlar ve yapılan önceliklendirmenin ardından paydaşların görüşlerinin alınması ve alınan görüşlerin değerlendirilmesi yapılmıştır.

İç Paydaş Görüşmeleri

Öncelikle iç paydaşlarımız olan öğretmenlerimiz ve personellerimizle görüşmeler yaparak stratejik plan ekibi oluşturulmuştur. Oluşturulan bu ekip ile GZFT analizi yapılmıştır.

Gözlem sonuçlarına dayanarak diğer iç paydaşlarımız olan öğrencilerin istek ve ihtiyaçları hakkında yapılan çalışmalar sonucu planımızın GZFT ve geleceğe yönelim bölümleri oluşturulmuştur.

Dış Paydaş Görüşmeleri

Yakın çevremizden başlayarak öncelikle yakınımızda bulunan Selahattin Eyyubi lisesine mahallemizin muhtarı ile görüşmeler yapılmış ve ortak çalışmalar yapılması kararlaştırılmıştır.

Ayrıca İl Milli Eğitim Müdürlüğü'nün ve İlçe Milli Eğitim Müdürlüğü'nün diğer kurumlarla yapmış oldukları protokollerin gereği her türlü çalışma yapılacaktır.

Tablo 5: Paydaş Tablosu

PAYDAŞLAR	PAYDAŞ TÜRÜ		NEDEN PAYDAŞ				ÖNCELİĞİ		
	İÇ PAYDAŞ	DIŞ PAYDAŞ	Hizmet Alan	Tedarikçi	Temel Ortak	Stratejik Ortak	Etkileme Derecesi	Önem Derecesi	Bilgilendir Birlikte Çalış (B.B.)
									İzle- Gözet (İ.G)
Van İl Milli Eğitim Müdürlüğü		✓		✓	✓		5	5	B.B
İpekyolu İlçe Kaymakamlığı		✓		✓	✓		5	5	B.B
İpekyolu İlçe Milli Eğitim Müdürlüğü		✓		✓	✓		5	5	B.B
İpekyolu Belediyesi-Van Büyükşehir Bld.		✓		✓		✓	4	4	B.B
Okul Yöneticileri		✓	✓			✓	5	5	B.B
Okul Aile Birliği	✓			✓	✓		5	5	B.B
Öğretmenler	✓		✓	✓	✓	✓	5	4	B.B
Öğrenciler	✓				✓		3	3	İ.G
Veliler		✓		✓	✓		4	5	B.B
Muhtar		✓				✓	2	2	İ.G
İlçe Milli Eğitim Personeli		✓	✓			✓	3	4	İ.B

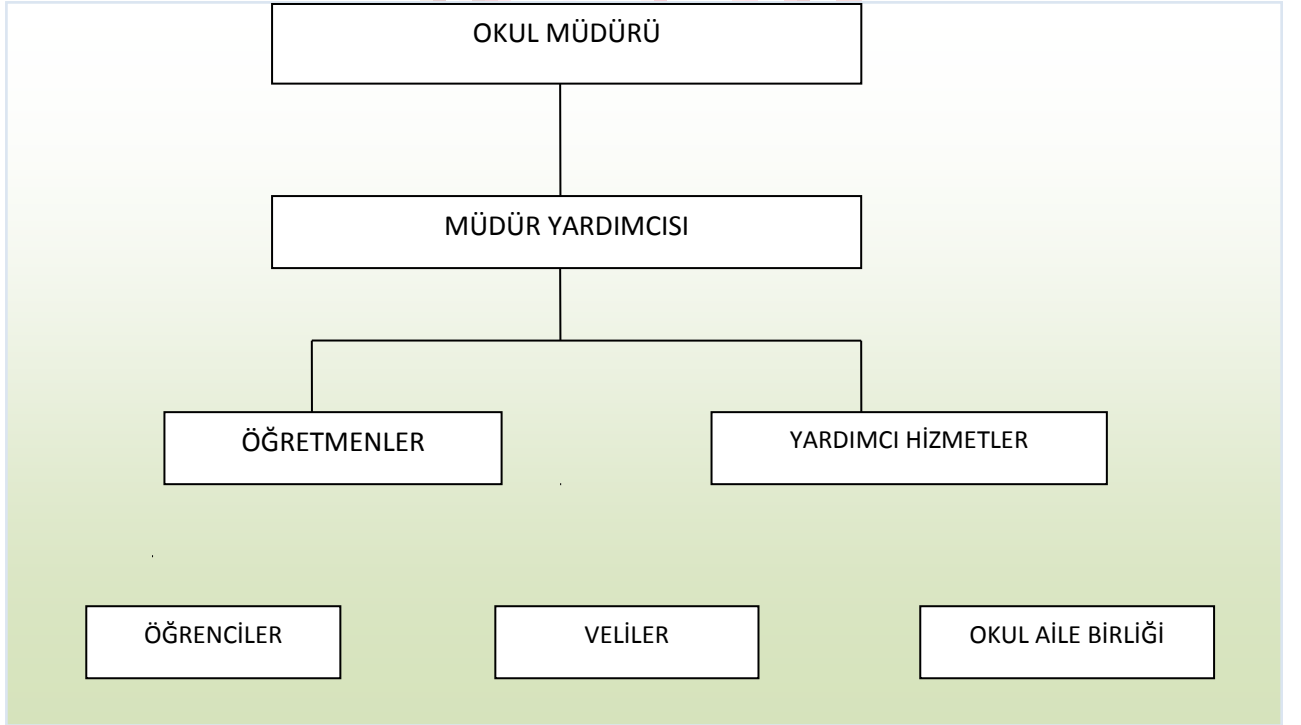
KURUM İÇİ ANALİZ

Kurum içi analiz çalışmalarında; Süreyya Sülün Anaokulu'nun teşkilat yapısı, insan kaynakları, kurum kültürü, teknolojik düzeyi ve mali kaynakları analiz edilmiştir.

1- Teşkilat Yapısı

Süreyya Sülün Anaokulu TEŞKİLAT ŞEMASI

Şekil 1: Süreyya Sülün Anaokulu Teşkilat Şeması



2- İnsan Kaynakları

Tablo 6: Süreyya Sülün Anaokulu Müdürlüğü Personel Durumu

Görevi	Sayı
Okul Müdürü	1
Müdür Yardımcısı	1
Öğretmen	8
Yardımcı Hizmetli	2
TOPLAM	12

Tablo 7: Öğretmen Sayıları

Branş Adı	Norm Toplam	Toplam Mevcut	İhtiyaç
Okul Öncesi Öğrt	8	8	0
TOPLAM	8	8	0

3- Kurum Kültürü

Kurum personeli arasında samimi, saygı ve hoşgörüye dayalı bir iletişim söz konusudur. Herkesin düşüncesine saygılı olma, ideolojik ve siyasi kamplaşmaya mahal vermeyen bir hoşgörü ortamı mevcuttur. Personeller arasında örnek bir dayanışma ruhu vardır; İyi ve kötü günlerde beraber hareket edilerek mutluluk ve kederler paylaşılmaktadır.

Kurum personeli, kendilerini ilgilendiren konuları, bilgilendirme toplantıları yoluyla öğrenmektedir. Toplantılar düzenli aralıklarla yapılmaktadır. Bazen program dışı toplantılar da (aciliyet durumuna göre) yapılmaktadır. Toplantılar genelde geniş katılımlı olarak düzenlenmektedir.

Çalışanla yönetici arasındaki iletişim ve etkileşim rahat ve samimi bir şekilde gerçekleşmektedir. Kurumsal mevzuata uygun çalışan müdürlüğümüz personeli çalışmalarında özellikle eğitime yön verecek bilimsel verilerden yararlanmayı esas edinmektedir.

İnanç ve manevi değerlerine saygılı, adalet ve şeffaflık temel kriterine riayet gösteren, fırsat ve imkân eşitliğine inanan, çalışmalarında verimlilik ve kolektifliği esas alan, kurum içi ve kurum dışı iletişim kanallarının açık olması gerektiğine inanan bir kurumsal kültüre sahiptir.

4- Teknoloji

Tablo 8: Süreyya Sülün Anaokulu teknoloji istatistiği

Araç-Gereçler		2015	İhtiyaç
Bilgisayar		3	5
Yazıcı		2	1
Tarayıcı		1	1
Tepegöz		0	1
Projeksiyon		1	4
Televizyon		2	3
İnternet bağlantısı		1	0
Fen Laboratuvarı		0	0
Bilgisayar Laboratuvarı		0	0
Fax		0	1
Video		0	1
DVD Player		0	5
Fotoğraf makinesi		0	1
Kamera		0	1
Okul/kurumun İnternet sitesi		1	0
Personel/e-mail adresi oranı		7	0
Diğer araç-gereçler			

5- Mali Durum

Tablo 9: 2014 Yılı Süreyya Sülün Anaokuluna Gelir Miktarı

2014 YILI Süreyya Sülün Anaokulu GELİR MİKTARI	
1 OKUL AİDAT GELİRLERİ	0
TOPLAM	0

KURUM DIŐI ANALİZ

KuruluŐun kontrolü dıŐında olan ancak kuruluŐ için kritik olabilecek dıŐsal deĐiŐim ve eĐilimlerin incelenmesidir.

1- Üst Politika Belgeleri

Okulumuzun görev alanına iliŐkin üst politika belgelerinin incelendiĐi ve analiz edildiĐi bölümdür.

- Bakanlık Mevzuatı
- 2015 – 2019 İl Milli EĐitim MüdürlüĐü Stratejik Planı
- Kaymakamlık
- 2015 – 2019 İlçe Milli EĐitim MüdürlüĐü Stratejik Plan

2- PEST Analizi

Politik Faktörler

- Ailesine, topluma ve milli deĐerlere baĐlı bireyler yetiŐtirmek için çalıŐmalar yapılmaktadır.
- 12 yıllık kesintisiz eĐitimle birlikte özellikle düşen yaŐ seviyesine raĐmen okullaŐma oranının arttırılması için çalıŐmalar yapılmaktadır.
- AldıĐı okul öncesi eĐitim sonrası ilkokula hazır olarak gitmesi için çalıŐmalar yapılmaktadır.

Ekonomik Faktörler

- Çözüm süreci sonucunda güvenlik probleminin ortadan kalkması ile birlikte ilçemizin Van Gölü kıyısında bulunması sebebiyle turizm potansiyelini üst seviyeye çıkarması beklenmekte ve bu konuda kamu kurum ve kuruluşlarca yoğun çabalar sergilenmektedir.

Sosyal Faktörler

- Depremden sonra ilçemizde yapılan TOKİ Konutları ile ilçe nüfusumuz artmıŐtır. Ayrıca ilimizin büyükşehir olmasından sonra ilçe sınırlarımız genişleyerek nüfus olarak en büyük 4. İlçe olmuŐtur.

- İlçemizde Gençlik Merkezi, Aile, Sosyal ve Politikalar İl Müdürlüğüne bağlı Sevgi Evleri, Kadın Destek Evi gibi merkezlerde faaliyet yürütmektedirler.
- Bölgenin en köklü üniversitelerinden biri olan Yüzüncü Yıl Üniversitesinin ilimizde bulunması eğitim noktasında önemli derecede katkı sunmuştur.

Teknolojik Faktörler

- Teknolojideki hızlı gelişim sonucunda bilgisayar ve internet kullanım oranı artmaktadır.
- Teknoloji sayesinde bilgiye kolay erişim eğitim faaliyetlerini olumlu etkilemiştir.
- İnternetin yaygınlaşmasıyla birlikte olumsuz davranış tarzlarında artış eğilimi gözlemlenmektedir.
- Okul veri sistemi ile velilerin ve okul yönetiminin işbirliğini artırması ve okullardaki yönetim faaliyetlerinin daha etkin bir şekilde yapılması beklenmektedir.

Süreyya sülün Anaokulu GZFT ANALİZİ

GZFT analizi okulumuzun yöneticileri ile yüz yüze görüşme yöntemi; stratejik plan ekibimiz ile atölye çalışması; iç paydaşlarımız olan diğer okul çalışanları ile anket uygulaması yapılarak hazırlanmıştır. Yapılan analizde belirtilen ifadeler plan mimarisinde yer alan temalar bazında bölümlenerek önem sırasına göre sıralanmıştır.

GZFT ANALİZİ

GÜÇLÜ YÖNLER	ZAYIF YÖNLER
Bağımsız Okul Öncesi Eğitim Kurumu olması	Okulumuzun fiziksel kapasitesinin yetersiz olması
Okul içi iletişimin güçlü olması	Okulumuzun kreş kavramı ile karıştırılması
Eğitim kadrosunun tecrübeli, dinamik ve üretken olması	Çok amaçlı salonun olmaması
Ulaşım konusunda sıkıntı yaşanmaması	Yeterli sayıda kadrolu yardımcı personelin olmaması
Kurum kültürünün oluşmuş olması	Öğretmen sirkülasyonunun fazla yaşanması
Okul Müdürünün değişimi ve yenileşmeyi sürekli desteklemesi	Eğitim araç-gereci konusunda sıkıntı yaşanması
Okul disiplininin iyi olması	Velilerimizin eğitim seviyesinin düşük olması
Öğretmen-veli-öğrenci iletişiminin iyi olması	Okulumuzun sosyo –ekonomik düzeyi yetersiz çevrede olması
Okul Aile Birliğinin olması	Okul Aile Birliğinin aktif çalışmaması

FIRSATLAR	TEHDİTLER
Mülki amirlerimizin Okul Öncesine önem vermeleri ve katkı sağlamaları	Okulda gece bekçisinin olmaması
İl ve İlçe Milli Eğitim Müdürlerimizin Okul Öncesi eğitime katkı sağlamaları	Okul öncesinin önemi hakkında velilerin yeterli duyarlılıkta olmaması
Okulumuzun temiz ve güvenli olması	Kış mevsiminin uzun sürmesi nedeniyle okul bahçesinin etkin olarak kullanılamaması
Okulumuzda proje üreten öğretmenlerimizin bulunması	Okulun fiziki imkanlarının yetersiz olması
Okulumuz alanında Okul Öncesi yaşında öğrenci sayısının fazla olması	Okul çevresinin Okul Öncesi Eğitime olumsuz bakış açısı

Yapılan GZFT analizi sonuçları dikkate alınarak geleceğe yönelik bölümü hazırlanmıştır.

3.BÖLÜM

GELECEĞE YÖNELİM

3- GELECEĞE YÖNELİM

Bu bölümde Okulumuzun ne yaptığını, nasıl yaptığını ve kimin için yaptığını açıkça ifade eden misyon bildirim ve okulumuzun ulaşmayı arzu ettiği geleceğin iddialı ve gerçekçi bir ifadesi olan aynı zamanda planımızın çatısını oluşturan vizyon bildirim, birimlerin görüşleri de dikkate alınarak geliştirilmiştir. Vizyon ve misyon ifadeleri geliştirilirken müdürlüğümüzün ilkeleri ve davranış kuralları dikkate alınmıştır.

A. MİSYON

Kendisiyle barışık, yeniliklere açık, çevresine duyarlı, hoşgörülü, güçlüklerin üstesinden gelebilen, bilişsel, sosyal-duygusal, dil, psikomotor ve öz bakım becerilerinin gelişimini desteklemek koşuluyla; milli ve manevi değerlere sahip, kendini özgürce ifade edebilen bireylerin yetişmesine katkıda bulunmak.

B. VİZYON

Özgür ve sevgi dolu bir ortamda ülkemizin yarınlarına hizmet edecek mutlu çocuklar yetiştirmede öncü kurum olmak.

C. TEMEL DEĞERLER

- * Sorumluluk sahibi
- * Özgüven kazandırıcı
- * Farkındalık oluşturan
- * Bütün gelişim alanlarına katkı sağlayan
- * Yeniliğe ve değişime açık
- * Koşulsuz sevgi, saygı, güven
- * Şeffaflık
- * Etkililik
- * Objektiflik
- * Planlılık

TEMALAR

1. TEMA

EĞİTİM VE
ÖĞRETİMDE
ERİŞİMİN ARTIRIL
MASI

2. TEMA

EĞİTİM VE
ÖĞRETİMDE
KALİTENİN
ARTIRILMASI

3. TEMA

KURUMSAL
KAPASİTENİN
GELİŞTİRİLMESİ

**1. TEMA
EĞİTİM VE
ÖĞRETİMDE
ERİŞİMİNARTIRIL
MASI**

STARTEJİK AMAÇ - 1

Eğitim bölgemizdeki eğitim ve öğretim kademesindeki tüm bireylerin eğitimde fırsat eşitliği gözetilerek; eğitim ve öğretime erişimini sağlamak.

**2. TEMA
EĞİTİM VE ÖĞRETİMDE
KALİTENİN
ARTIRILMASI**

STARTEJİK AMAÇ - 2

Tüm beceri alanlarında kendini geliştiren, sosyal ve temel değerleri kazanmış eğitim ve öğretime hazır öğrenciler yetiştirmek.

**3. TEMA
KURUMSAL
KAPASİTENİN
GELİŞTİRİLMESİ**

STARTEJİK AMAÇ -3

Eğitim donanımı tam, fiziki kapasitesi ve imkanlarıyla sosyal çevresine örnek olan maddi olarak imkanlarını yeterli seviyeye çıkaran, çağın gerektirdiği yönetim anlayışına sahip tüm çalışanlarıyla kendini yenileyebilen lider bir eğitim kurumu olmak

1. TEMA

EĐİTİM VE ÖĐRETİMDE ERİŐİMİN ARTIRIL MASI

STRATEJİK AMAÇ 1

Eğitim bölgemizdeki eğitim ve öğretim kademesindeki tüm bireylerin eğitimde fırsat eşitliği gözetilerek; eğitim ve öğretime erişimini sağlamak.

ERİŞİM

1 HEDEF

5 TEDBİR

**2 PERFORMANS
GÖSTERGESİ**

1. STRATEJİK AMAC:

Eğitim bölgemizdeki eğitim ve öğretim kademesindeki çağ nüfusuna eğitimde fırsat eşitliği gözetilerek; eğitim ve öğretime erişimini sağlamak.

1.1 STRATEJİK HEDEF:

Plan dönemi sonuna kadar bölgemizde bulunan 4 - 5 yaş grubu tüm öğrencilerin katılımlarını yükseltmek ve devam oranlarını artırmak.

1.1 PERFORMANS GÖSTERGELERİ

PERFORMANS GÖSTERGELERİ		ÖNCEKİ YILLAR		PERFORMANS HEDEFLERİ				
		2013	2014	2015	2016	2017	2018	2019
1.1.1	Okullaşma oranı (öğrenci sayıları)	%55	%60	%68	%70	%72	%74	%75
1.1.2	Anaokulunda devamsızlık oranı (%)	20	15	10	9	8	7	6

1.1. TEDBİRLER

SIRA NO	TEDBİR	SORUMLU BİRİM/KİŞİ	MALİYET
1	Alan taramaları yapılacaktır	Okul İdaresi ve Öğretmenler	-
2	Ev ziyaretleri yapılacaktır	Okul İdaresi ve Öğretmenler	-
3	Aile bilgilendirme seminerleri yapılacaktır	Okul İdaresi ve Öğretmenler	500 TL
4	Özel eğitime ihtiyacı olan bireylerin aileleri bilgilendirilecektir	Okul İdaresi ve Öğretmenler	-
5	Destek eğitim odası açılacak	Okul İdaresi	-

2. TEMA

EĞİTİM VE
ÖĞRETİMDE
KALİTENİN ARTIRILMASI

STRATEJİK AMAÇ 2

Tüm beceri alanlarında kendini geliştiren, sosyal ve temel değerleri kazanmış eğitim ve öğretime hazır öğrenciler yetiştirmek.

KALİTE

1 HEDEF

5 TEDBİR

**4 PERFORMANS
GÖSTERGESİ**

2. STRATEJİK AMAC:

Tüm beceri alanlarında kendini geliştiren, sosyal ve temel değerleri kazanmış eğitim ve öğretime hazır öğrenciler yetiştirmek.

2.1 STRATEJİK HEDEF :

Plan dönemi sonuna kadar özgüveni gelişmiş, hazır bulunuşluğunu tamamlanmış öğrenciler yetiştirmek.

2.1 PERFORMANS GÖSTERGELERİ

PERFORMANS GÖSTERGELERİ		ÖNCEKİ YILLAR		PERFORMANS HEDEFLERİ				
		2013	2014	2015	2016	2017	2018	2019
2.1.1	Sosyal, sportif faaliyet sayıları			5	6	7	8	9
2.1.2	Sağlık taramalarının sayısı			1	2	2	3	4
2.1.3	Alan gezilerinin sayısı			3	4	5	6	7
2.1.4	Eğitimde iyi örnekler proje sayısı			4	5	6	7	8

2.1.TEDBİRLER

SIRA NO	TEDBİRLER/STRATEJİLER	SORUMLU BİRİM/KİŞİ	MALİYET
1	Halk Sağlığı Merkezi ile işbirliği yapılarak diş taramaları yapılacaktır	Okul İdaresi ve Öğretmenler	-
2	Halk Sağlığı Merkezi ile işbirliği yapılarak göz taramaları yapılacaktır	Okul İdaresi ve Öğretmenler	-
3	İl içi gezilebilecek yerlerin planlanıp geziler düzenlenecektir	Öğretmenler	500
4	Çocukların bütün gelişim alanlarını destekleyecek projelerin planlanıp uygulanacaktır	Öğretmenler	300
5	İl bazında yapılan yarışmalara öğrenci katılımı sağlanacaktır	Okul İdaresi ve Öğretmenler	100

3. TEMA

KURUMSAL KAPASİTENİN GELİŞTİRİLMESİ

STRATEJİK AMAÇ 3

Eğitim donanımı tam, fiziki kapasitesi ve imkanlarıyla sosyal çevresine örnek olan maddi olarak imkanlarını yeterli seviyeye çıkaran, çağın gerektirdiği yönetim anlayışına sahip tüm çalışanlarıyla kendini yenileyebilen lider bir eğitim kurumu olmak

KAPASİTE

3 HEDEF

14 TEDBİR

6 PERFORMANS
GÖSTERGESİ

3. STRATEJİK AMAC :

Eğitim donanımı tam, fiziki kapasitesi ve imkanlarıyla sosyal çevresine örnek olan maddi olarak imkanlarını yeterli seviyeye çıkararak, çağın gerektirdiği yönetim anlayışına sahip tüm çalışanlarıyla kendini yenileyebilen bir eğitim kurumu olmak

3.1 STRATEJİK HEDEF:

Plan dönemi sonuna kadar tüm çalışanlarıyla kendini yenileyen, geliştiren, elindeki imkanları aktif kullanabilen eğitime odaklanmış bir eğitim kurumu oluşturmak.

3.1 PERFORMANS GÖSTERGELERİ

PERFORMANS GÖSTERGELERİ		ÖNCEKİ YILLAR		PERFORMANS HEDEFLERİ				
		2013	2014	2015	2016	2017	2018	2019
3.1.1	Hizmet içi eğitim başvuru oranı %			60	65	70	75	80
3.1.2	Öğretmenlerin başvurduğu hizmet içi eğitim faaliyet sayısı			15	16	17	18	19

3.1.TEDBİRLER

SIRA NO	TEDBİR	SORUMLU BİRİM/KİŞİ	MALİYET
1	Hizmet içi eğitim planlarının eğitim personeline duyurulacaktır	Okul İdaresi	-
2	Okul Öncesi Öğretmenlere yönelik açılan kurslar hakkında öğretmenler bilgilendirilecektir	Okul İdaresi	-
3	Öğretmenlerin ihtiyaç duydukları eğitim alanlarında kurs ve seminer talebinde bulunulacaktır	Öğretmenler	-
4	Okulda çalışan personellerin çalıştıkları alanlarla ilgili eğitime yönlendirileceklerdir	Okul İdaresi	-

3.2 STRATEJİK HEDEF:

Plan dönemi sonuna kadar bütçesi iyi planlanmış, donanımı tam bir eğitim kurumu oluşturmak.

3.2 PERFORMANS GÖSTERGELERİ

PERFORMANS GÖSTERGELERİ		ÖNCEKİ YILLAR		PERFORMANS HEDEFLERİ				
		2013	2014	2015	2016	2017	2018	2019
3.2.1	Okul bahçesinin düzenlenme oranı (%)	30	40	50	60	70	80	90
3.2.2	Toplanan aidat miktarı(TL)			2000	2250	2500	3000	4000

3.2.TEDBİRLER

SIRA NO	TEDBİR	SORUMLU BİRİM/KİŞİ	MALİYET
1	Okul bahçesine trafik pisti yapılacaktır	Okul İdaresi ve Öğretmenler	7000
2	Okul bahçesinin ağaçlandırılacaktır	Okul İdaresi ve Öğretmenler	1500
3	Okul bahçesinin tamamı yeşillendirilecektir	Okul İdaresi ve Öğretmenler	500
4	Okul bahçesinin ihata duvarı yükseltip okul öncesine uygun süsleneyecektir	Okul İdaresi ve Öğretmenler	5000
5	Bütün sınıflar bilgisayar ve projeksiyon cihazı ve donanımları ile donatılacaktır	Okul İdaresi ve Öğretmenler	15000
6	Sınıfların zemin halıları yenilenecektir	Okul İdaresi ve Öğretmenler	4000

3.3 STRATEJİK HEDEF:

Etkin bir izleme ve değerlendirme sistemiyle desteklenen, Katılımcı, çoğulcu, iş tanımları belirlenmiş, bilgi yönetimini etkin kullanan, kurumsal iletişimi gelişmiş bir eğitim kurumu oluşturmak

3.3 PERFORMANS GÖSTERGELERİ

PERFORMANS GÖSTERGELERİ		ÖNCEKİ YILLAR		PERFORMANS HEDEFLERİ				
		2013	2014	2015	2016	2017	2018	2019
3.3.1	Stratejik planda yer alan hedeflere ulaşma konusunda okulumuzun performanslarını ortaya koyan izleme raporlarının sayısı			1	1	1	1	2
3.3.2	Okulda yapılan faaliyetlere katılan veli sayısı	40	45	50	55	60	65	70

3.3.TEDBİRLER

SIRA NO	TEDBİR	SORUMLU BİRİM/KİŞİ	MALİYET
1	Süreyya Sülün AnaokuluMüdürlüğünün 2015-2019 Stratejik Planında belirlenen hedef,performans göstergeleri ve faaliyetlere dayalı izleme sistemi geliştirilecektir.	Stratejik Plan Ekibi	-
2	Ağ iletişim alt yapısının iyileştirilmesine yönelik çalışmalar yapılacaktır.	İdare	500
3	İhtiyaç belirleme formları doldurulacaktır	Öğretmen	-
4	Veli katılım formları doldurulacaktır	Öğretmen	-



4- MALİYETLENDİRME

2015 -2019 stratejik planlamadaki tahmini maliyetlendirme yapılırken yapılması planlanan tedbirler göz önüne alınarak ve daha önceki yıllarda genel giderlerin temini konusunda yapılan faaliyetler göz önünde bulundurulmuştur.

Tablo 10: 2015- 2019 Tahmini Maliyetlendirme Tablosu

2015-2019 Dönemi Tahmini Maliyet Dağılımı		
Amaç ve Hedefler	Tahmini Maliyet (2015-2019) (TL)	Oran (%)
Stratejik Hedef 1.1	500	
Stratejik Amaç-1	500	
Stratejik Hedef 2.1	900	
Stratejik Hedef 2.2	0	
StratejikHedef 2.3	0	
Stratejik Amaç-2	900	
StratejikHedef 3.1	0	
StratejikHedef 3.2	33000	
StratejikHedef 3.3	500	
Stratejik Amaç-3	33500	
Stratejik Amaç Maliyetleri Toplamı	34900	
Genel Yönetim Gideri	2500	
GENEL TOPLAM	37400	

5. BÖLÜM

İZLEME VE DEĞERLENDİRME

5- İZLEME VE DEĞERLENDİRME

İzleme, stratejik plan uygulamasının sistematik olarak takip edilmesi ve raporlanmasıdır. Değerlendirme ise, uygulama sonuçlarının amaç ve hedeflere kıyasla ölçülmesi ve söz konusu amaç ve hedeflerin tutarlılık ve uygunluğunun analizidir.

Süreyya Sülün Anaokulu Müdürlüğü için hazırlanan 2015-2019 yıllarını kapsayan Stratejik planın izleme ve değerlendirmeye tabi tutulması şarttır. Aksi takdirde, gerek planın uygulanmasında gerekse ilgililerin hesap verme sorumluluğu ilkesinin hayata geçirilmesinde zorluklarla karşılaşılacaktır.

Plan dönemi içerisinde ve her yılın sonunda okulumuzun stratejik planı uyarınca yürütülen faaliyetlerimizi, önceden belirttiğimiz performans göstergelerine göre hedef ve gerçekleşme durumu ile varsa meydana gelen sapmaların nedenlerini açıkladığımız, okulumuz hakkında genel ve mali bilgileri içeren izleme ve değerlendirme raporu hazırlanacaktır. Faaliyet raporları 6 aylık ve yıllık olarak hazırlanacaktır.

Tablo 11: İzleme ve Değerlendirme Süreci

İzleme Değerlendirme Dönemi	Gerçekleştirilme Zamanı	İzleme Değerlendirme Dönemi Süreç Açıklaması	Zaman Kapsamı
Birinci Dönem	Her yılın Temmuz ayı içerisinde	Göstergelerin gerçekleşme durumları hakkında hazırlanan raporun üst yöneticiye sunulması	Ocak Temmuz
İkinci Dönem	İzleyen yılın Şubat ayı sonuna kadar	Göstergelerin gerçekleşme durumları hakkında hazırlanan raporun üst yöneticiye sunulması ve değerlendirilerek gerekli tedbirlerin alınması	Tüm yıl